

Школьная адаптация по результатам оценки эмоционально-поведенческих реакций первоклассников в течение учебного года

Т.Е. Таранушенко, <https://orcid.org/0000-0003-2500-8001>, tetar@rambler.ru

Е.А. Теппер[✉], <https://orcid.org/0000-0001-9974-9609>, eltepper@mail.ru

Красноярский государственный медицинский университет имени профессора В.Ф. Войно-Ясенецкого; 660022, Россия, Красноярск, ул. Партизана Железняка, д. 1

Резюме

Введение. От благополучия адаптационного периода при поступлении в школу в значительной мере зависит успешность дальнейшей социальной деятельности ребенка.

Цель. Проанализировать эмоционально-поведенческие реакции первоклассников в течение учебного года для оптимизации мер, направленных на снижение проявлений школьной дезадаптации.

Материалы и методы. Обследованы первоклассники 10 общеобразовательных школ из разных районов г. Красноярска. Анкетирование 32 классных руководителей для характеристики эмоционально-поведенческих реакций 775 первоклассников в конце каждой учебной четверти с использованием специальной шкалы, включающей девять пунктов (настроение, социальные контакты, познавательная деятельность, дисциплина, реакции агрессии и гнева, страх, игровая деятельность, двигательная активность в перемену, общее самочувствие). Ассоциативное невербальное тестирование детей для оценки эмоционального отношения. Анкетирование родителей 643 первоклассников – для обнаружения признаков невротического расстройства в виде нарушения сна, снижения аппетита, головной боли, боли в животе, заметной двигательной расторможенности, повторяющихся навязчивых движений, снижения внимания, страхов, плаксивости, раздражительности, стремления к непослушанию, грубости.

Результаты. Установлены особенности психоэмоционального состояния школьников, обозначены ведущие проявления неблагоприятных эмоционально-поведенческих реакций, наблюдалось негативное восприятие основных составляющих школьной жизни в конце учебного года: по отношению к учителю – 11,3% (95% ДИ 7,7–14,9), по отношению к одноклассникам – 11,6% (95% ДИ 8,0–15,2), по отношению к школе в целом – 9,9% (95% ДИ 6,5–13,1), а также отмечены выявляемость и признаки невротических расстройств, которые регистрировались у 51,5% (95% ДИ 47,5–55,5) детей при поступлении в школу. При этом за период учебного года, особенно в первой четверти, отмечено ухудшение состояния с увеличением числа жалоб астено-невротического характера у 27,5% первоклассников, у 16,6% наблюдалось присоединение дополнительных жалоб к уже существующим; при этом обнаружено значимое преобладание симптомов невротизации у мальчиков по сравнению с девочками.

Выводы. Представленные данные заслуживают внимания педиатров, психологов, педагогов и родителей с позиции раннего выявления, своевременной коррекции и превентивных мероприятий, направленных на предупреждение конфликтов и формирование конструктивных школьных взаимоотношений.

Ключевые слова: школьники, адаптация, эмоционально-поведенческие реакции, невротические расстройства, социальная интеграция

Для цитирования: Таранушенко ТЕ, Теппер ЕА. Школьная адаптация по результатам оценки эмоционально-поведенческих реакций первоклассников в течение учебного года. *Медицинский совет*. 2025;19(19):344–351. <https://doi.org/10.21518/ms2025-377>.

Конфликт интересов: авторы заявляют об отсутствии конфликта интересов.

School adaptation based on the results of the assessment of emotional-behavioral reactions of first-graders during the academic year

Tatiana E. Taranushenko, <https://orcid.org/0000-0003-2500-8001>, tetar@rambler.ru

Elena A. Tepper[✉], <https://orcid.org/0000-0001-9974-9609>, eltepper@mail.ru

Krasnoyarsk State Medical University named after Professor V.F. Voino-Yasenetsky; 1, Partizan Zheleznyak St., Krasnoyarsk, 660022, Russia

Abstract

Introduction. The success of the children's further social activity largely depends on their well-being during adaptation period when starting school.

Aim. To analyse the emotional and behavioural reactions of first-graders during the school year to optimize activities aimed at reducing maladaptive behaviours in school-aged children.

Materials and methods. The first-graders from 10 comprehensive schools located in different districts of Krasnoyarsk were examined. A survey of 32 class masters was conducted to assess the emotional and behavioural reactions of 775 first-graders at the end of each academic term using a special scale that included nine items (mood, social contacts, cognitive activity, discipline, reactions of aggression and anger, fear, play activity, motor activity during recess, general state of health). Associative non-verbal testing of children was performed to assess emotional attitudes. A survey of parents of 643 first-graders was aimed to detect signs of neurotic disorders in the form of sleep disturbance, loss of appetite, headache, abdominal pain, remarkable motor disinhibition, repetitive obsessive movements, decreased attention, fears, tearfulness, petulance, striving for disobedience, rudeness.

Results. The features of the psycho-emotional state of schoolchildren were established, and the key manifestations of unfavourable emotional and behavioural reactions were identified. The negative perception of the key elements of school life at the end of the school year, observed in relation to teachers accounted for 11.3% (95% CI 7.7–14.9), in relation to classmates – 11.6% (95% CI 8.0–15.2), in relation to school as a whole – 9.9% (95% CI 6.5–13.1). Also worth noting was that detection and signs of neurotic disorders were recorded in 51.5% (95% CI 47.5–55.5) of children upon admission to school. In addition, during the school year, especially in the first academic term, aggravation in condition with increased number of astheno-neurotic complaints was noted in 27.5% of first-graders, whereas overlay of new complaints on top of the existing ones was identified in 16.6% of children. Moreover, the significant prevalence rates for neurotic symptoms were found in boys as compared to girls.

Conclusions. The presented data claim attention of pediatricians, psychologists, teachers and parents as they point toward much needed early detection, timely correction and preventive measures directed at preventing conflicts and building constructive school relationships.

Keywords: schoolchildren, adaptation, emotional and behavioral reactions, neurotic disorders, social integration

For citation: Taranushenko TE, Tepper EA. School adaptation based on the results of the assessment of emotional-behavioral reactions of first-graders during the academic year. *Meditinskiy Sovet*. 2025;19(19):344–351. (In Russ.) <https://doi.org/10.21518/ms2025-377>.

Conflict of interest: the authors declare no conflict of interest.

ВВЕДЕНИЕ

Начало систематического обучения в школе является стрессовой ситуацией в жизни ребенка с необходимостью адаптироваться к новым макросоциальным условиям. Этот процесс сопровождается разнообразными сдвигами в функциональном состоянии и в значительной мере затрагивает психоэмоциональную сферу [1]. От благополучия адаптационного периода при поступлении в школу в значительной мере зависит успешность дальнейшей социальной деятельности ребенка.

Интенсификация учебной деятельности в последние годы и преобразования в социально-экономической сфере изменили условия жизни детей и определили необходимость анализа приспособительной деятельности ребенка при поступлении в школу с последующим динамическим наблюдением, направленным на раннее выявление признаков школьной дезадаптации. Трудности с приспособлением к школьной среде проявляются в нарушении учебы, поведения и взаимоотношений с окружающими, приводят к снижению учебной мотивации, деформации межличностных отношений, развитию невротических состояний, формированию девиантных форм поведения. Наряду с этим, неблагоприятное течение адаптации свидетельствует о снижении функциональных резервов организма и перенапряжении регуляторных систем, что сопровождается возникновением соматических заболеваний [2–4].

Младший школьный возраст в периоде детства характеризуется активным развитием эмоциональной сферы, появлением новых чувств и умением их регулировать.

Особые трудности, проявляющиеся в виде поведенческих и эмоциональных нарушений, испытывают дети первого года обучения. Эмоционально-поведенческие реакции детей являются проявлением внутреннего состояния через поступки, которые могут быть нормальными или характеризоваться прогрессирующими поведенческими особенностями и отклонениями. Указанные обстоятельства определяют необходимость пристального и внимательного наблюдения за ребенком, своевременного выявления проблем, а также обеспечения поддержки, понимания и грамотной помощи окружающих (родители, педагоги, психологи, педиатры). Важно, что научные исследования, посвященные оценке адаптации к началу школьной жизни, не всегда однозначны, нуждаются в продолжении набора новых данных и аналитики для обоснования новых стратегий по сохранению психического здоровья детей.

Цель – проанализировать эмоционально-поведенческие реакции первоклассников в течение учебного года для оптимизации мер, направленных на снижение проявлений школьной дезадаптации.

МАТЕРИАЛЫ И МЕТОДЫ

Объектом данного исследования были первоклассники 10 общеобразовательных школ из разных районов г. Красноярск, обучающиеся по программе «Начальная школа XXI века». Опрос 32 классных руководителей для индивидуальной характеристики эмоционально-поведенческих реакций 775 первоклассников выполнялся в конце каждой учебной четверти с использованием специальной шкалы, включающей девять пунктов:

настроение, социальные контакты, познавательную деятельность, дисциплину, реакции агрессии и гнева, страх, игровую деятельность, двигательную активность в перемену, общее самочувствие¹. Используемая анкета для педагога позволяет подчерпнуть необходимые сведения об эмоциональных и поведенческих реакциях ребенка во время занятий, а также оценить персональные особенности познавательной деятельности, взаимоотношения ребенка со сверстниками, особенности коммуникации в условиях учебной деятельности. Полученные в результате анкетирования учителей данные дают представление о психоэмоциональном состоянии ребенка с уточнением варианта эмоциональных реакций (благоприятный, среднеблагоприятный и неблагоприятный).

Наряду с этим, проводилось ассоциативное невербальное тестирование 301 первоклассника для оценки эмоционального отношения к основным составляющим школьной жизни (учитель, одноклассники, школа как комплексный объект) с заключением о позитивном, неопределенном или негативном отношении первоклассников к основным составляющим школьной жизни.

Анкетирование родителей 643 первоклассников проводилось для обнаружения признаков невротического расстройства в виде нарушения сна, снижения аппетита, головной боли, боли в животе, двигательной расторможенности, повторяющихся навязчивых движений, снижения внимания, страхов, плаксивости, раздражительности, стремления к непослушанию, грубости.

Нагрузочная проба Мартинэ – Кушелевского (20 приседаний за 30 с) для оценки функционального состояния сердечно-сосудистой системы выполнена у 301 школьника.

Все исследования выполнялись при поступлении в школу и в конце каждой учебной четверти.

Проведение ассоциативного невербального теста эмоционального отношения ребенка к основным составляющим школьной жизни проводилось по стандартной методике для оценки скрытых ассоциаций с использованием невербальных стимулов (изображения фигур) вместо слов.

Функциональное состояние ССС изучалось с учетом показателей стандартной пробы Мартинэ – Кушелевского, которая предусматривает выполнение 20 приседаний за 30 с с оценкой ЧСС, систолического и диастолического АД до и после пробы.

Статистическая обработка данных включала проверку на нормальность распределения с помощью критерия Шапиро – Уилка и определила дальнейшие расчеты с использованием методов параметрической и непараметрической статистики. Номинальные данные представлены с указанием абсолютных и относительных (%) значений. Количественные показатели, имеющие нормальное распределение, описывались с помощью средних арифметических величин (M) и со среднеквадратическим отклонением σ . В случае отсутствия нормального распределения количественные данные описывались с помощью медианы (Me) и нижнего и верхнего квартилей (Q1; Q3). При сравнении двух нормально распределенных выборок

использовался t-тест Стьюдента, при ненормальном распределении – U-критерий Манна – Уитни. Статистическая обработка данных проводилась с помощью пакета программы Microsoft Office 2021 и STATISTICA 2020.

Соблюдение этических стандартов

Выполненные исследования соответствовали этическим стандартам биоэтического комитета, входящего в состав КГМУ им. проф. В.Ф. Войно-Ясенецкого, разработанным в соответствии с Хельсинкской декларацией Всемирной ассоциации «Этические принципы проведения научных медицинских исследований с участием человека» с поправками 2000 г. и Правилами клинической практики в Российской Федерации, утвержденными приказом №266 МЗ РФ от 19.06.2003 г.

РЕЗУЛЬТАТЫ

Важной составляющей адаптации первоклассников является оценка психологической и эмоциональной сферы на основе динамического наблюдения за поведенческими реакциями.

Анализ анкетирования педагогов установил достоверное улучшение психоэмоционального состояния детей во второй и четвертой учебных четвертях (табл. 1): за период второй четверти обнаружено значимое увеличение доли первоклассников с благоприятной оценкой ($p < 0,005$) и уменьшение – с неблагоприятной ($p < 0,001$); в четвертой четверти произошло существенное увеличение числа детей с благоприятными эмоционально-поведенческими реакциями ($p < 0,005$).

В конце учебного года благоприятная оценка эмоционально-поведенческих реакций наблюдалась у 48,0% первоклассников, а доля детей с неблагоприятным состоянием составила 16,4%. В течение всего учебного года у девочек достоверно чаще отмечалась благоприятная оценка ($p < 0,04$) в сравнении с мальчиками.

Недостатком существующего подхода к оценке адаптации первоклассников по психоэмоциональному состоянию является невозможность учитывать индивидуальные проблемы в поведении детей. Это определило необходимость более подробного анализа с детальным рассмотрением всех девяти пунктов вышеуказанной шкалы. Наиболее частыми проявлениями неблагоприятных эмоционально-поведенческих реакций были низкая познавательная деятельность, плохая дисциплина на уроках, проявления необоснованной агрессии, а также отсутствие адекватной реакции с невозможностью защитить себя. Наряду с этим, в конце первой четверти среди первоклассников с неблагоприятным психоэмоциональным состоянием регистрировался слабый интерес к занятиям в 46,6%, плохая дисциплина на уроках – у 50,0%, проявления агрессии – у 16,3%. По итогам учебного года в данной группе детей низкая познавательная деятельность отмечена у 55,1%, плохая дисциплина на уроках – у 50,2%, необоснованная агрессия – у 31,5%, а невозможность защитить себя – у 15,0%.

Важным результатом наблюдения следует считать данные, полученные по обследованным детям с негативными

¹ Мероприятия по облегчению адаптации детей к условиям дошкольного учреждения и школы. Иваново; 2012. 30 с.

- **Таблица 1.** Распределение первоклассников по вариантам оценки эмоционально-поведенческих реакций
 ● **Table 1.** Distribution of first-graders according to the emotional and behavioural reaction assessment options

Варианты оценки эмоционально-поведенческих реакций		I четверть		II четверть		III четверть		IV четверть	
		абс.	%	абс.	%	абс.	%	абс.	%
Всего, n = 775	благоприятная	237	30,6	294	37,9**	315	40,7	372	48,0*
	среднеблагоприятная	330	42,6	332	42,9	314	40,5	276	35,6
	неблагоприятная	208	26,8	149	19,2**	146	18,8	127	16,4
Мальчики, n = 406	благоприятная	110	27,1	137	33,7	149	36,7	182	44,8
	среднеблагоприятная	164	40,4	170	41,9	159	39,2	138	34,0
	неблагоприятная	132	32,5	99	24,4	98	24,1	86	21,2
Девочки, n = 369	благоприятная	127	34,4***	157	42,5***	166	45,0***	190	52,6***
	среднеблагоприятная	166	45,0	162	43,9	155	42,0	138	36,3
	неблагоприятная	76	20,6****	50	13,6****	48	13,0****	41	11,1****

Примечание. Достоверность различий оценивалась по критерию z. * По отношению к аналогичному предыдущему значению $p < 0,005$. ** По отношению к аналогичному предыдущему значению $p < 0,001$. *** По отношению к аналогичному значению у мальчиков $p < 0,04$. **** По отношению к аналогичному значению у мальчиков $p < 0,001$.

- **Таблица 2.** Доля наиболее частых негативных эмоционально-поведенческих реакций у первоклассников
 ● **Table 2.** Percentage of the most frequent negative emotional and behavioural reactions in first-graders

Негативные эмоционально-поведенческие реакции		I четверть		II четверть		III четверть		IV четверть	
		абс.	%	абс.	%	абс.	%	абс.	%
Всего, n = 775	низкая познавательная деятельность	97	12,5	70	9,0*	84	10,8	70	9,0
	плохая дисциплина на уроках	104	13,4	72	9,3*	85	11,0	64	8,3
	проявления агрессии	34	4,4	34	4,4	55	7,1*	40	5,2
	отсутствие адекватного гнева	37	4,8	25	3,2	15	1,9	19	2,5
Мальчики, n = 406	низкая познавательная деятельность	66	16,3	45	11,1	55	13,5	45	11,1
	плохая дисциплина на уроках	73	18,0	48	11,8	61	15,0	46	11,3
	проявления агрессии	30	7,4	28	6,9	44	10,8	29	7,1
	отсутствие адекватного гнева	26	6,4	19	4,7	10	2,5	14	3,4
Девочки, n = 369	низкая познавательная деятельность	31	8,4	25	6,8	29	7,9	25	6,8
	плохая дисциплина на уроках	32	8,5**	24	6,5**	24	6,5**	18	4,9**
	проявления агрессии	4	1,1**	6	1,6**	11	3,0**	11	3,0**
	отсутствие адекватного гнева	11	3,0	6	1,6	5	1,4	5	1,4

Примечание. Достоверность различий оценивалась по критерию z. * По отношению к аналогичному предыдущему значению $p < 0,04$. ** По отношению к аналогичному значению у мальчиков $p < 0$.

эмоционально-поведенческими реакциями по отношению к общему числу обследованных первоклассников (табл. 2): во второй четверти отмечено достоверное снижение числа детей с низкой познавательной деятельностью и плохой дисциплиной на уроках ($p < 0,04$); за период третьей четверти значительно увеличился процент первоклассников с необоснованной агрессией ($p < 0,04$). В течение всего учебного года у девочек существенно реже, чем у мальчиков, регистрировались плохая дисциплина на уроках и проявления агрессии ($p < 0,02$). Представленные данные могут быть использованы для сравнения психоэмоционального

состояния первоклассников, а также в динамике в разные периоды учебного года.

Традиционный подход к оценке течения адаптации первоклассников не включает изучения непосредственного отношения ребенка к основным составляющим школьной жизни. Вместе с тем общее психологическое благополучие первоклассника невозможно без состояния эмоционального комфорта в значимых сферах школьной жизни: отношения с учителем и с одноклассниками, восприятие школы как комплексного объекта. Это стало поводом для проведения ассоциативного невербального теста

эмоционального отношения ребенка к основным составляющим школьной жизни, которые могут быть использованы в качестве дополнительного критерия уровня социальной интеграции наряду с успеваемостью.

Выявлено достоверное преобладание ($p < 0,001$) позитивного эмоционального отношения первоклассников к учителю и к школе в целом в течение всего учебного года (табл. 3). Во второй четверти существенно увеличилось число детей с позитивным отношением к одноклассникам ($p = 0,002$). На всех этапах наблюдения у девочек отмечалось лучшее эмоциональное восприятие учителя по сравнению с мальчиками ($p = 0,01$), по другим составляющим школьной жизни гендерных различий не выявлено.

В исследовании впервые проведено изучение социальной интеграции детей на основе ассоциативного невербального теста и обозначена доля первоклассников с негативным восприятием основных составляющих школьной жизни в конце учебного года: по отношению к учителю – 11,3%, по отношению к одноклассникам – 11,6%, по отношению к школе в целом – 9,9%.

Возникновение невротических расстройств считается одним из основных клинических проявлений школьной дезадаптации. Однако уже при поступлении в школу симптомы невротизации наблюдались у 51,5% детей. Далее в течение учебного года происходило увеличение числа первоклассников с признаками невротического расстройства: так, по итогам первой четверти жалобы астено-невротического характера отмечались у 58,9% детей,

в конце второй четверти – у 60,7%, по итогам третьей четверти – у 61,4%, в конце учебного года – у 62,4%.

На каждом этапе наблюдения регистрировалась группа первоклассников, у которых признаки невротического расстройства были выявлены впервые. За период первого года обучения в школе число детей с симптомами невротизации увеличилось на 10,9%, при этом за первую четверть – на 7,4% (рис. 1).

Кроме того, на каждом этапе наблюдения регистрировалась группа первоклассников, у которых отмечалось усиление выраженности невротического расстройства (за счет присоединения дополнительных жалоб к уже существующим). За период учебного года доля таких детей составила 16,6%, при этом за первую четверть – 12,2%. Важно, что за период первого года обучения в школе ухудшение состояния было обусловлено появлением или нарастанием жалоб преимущественно астено-невротического характера, которые наблюдались у 27,5% детей, при этом в первой четверти – у 19,6%. Статистический анализ подтвердил достоверность отрицательной динамики как за учебный год в целом ($p < 0,001$), так и за первую четверть в частности ($p < 0,01$). Как при поступлении в школу, так и в течение всего учебного года симптомы невротизации значительно чаще отмечались у мальчиков ($p < 0,01$), чем у девочек (рис. 2).

В настоящее время имеются лишь немногочисленные исследования, в которых проблема распознавания эмоций по выразительным признакам исследуется в аспекте общих закономерностей [5–7]. Описано большое количество

● **Таблица 3.** Эмоциональное отношение первоклассников к основным составляющим школьной жизни ($n = 301$)

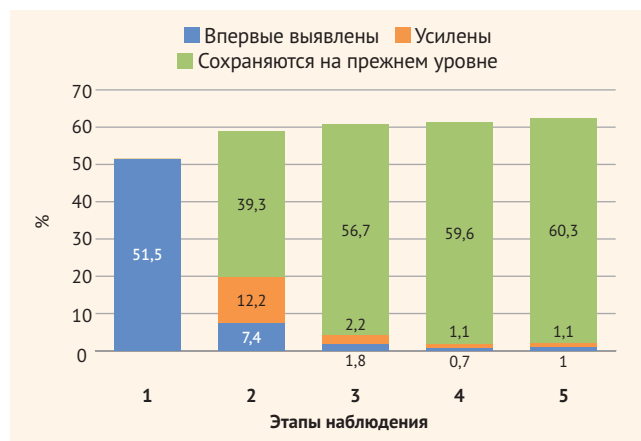
● **Table 3.** Emotional attitude of first-graders to the key elements of school life ($n = 301$)

Эмоционально-поведенческие реакции		I четверть		II четверть		III четверть		IV четверть	
		абс.	%	абс.	%	абс.	%	абс.	%
Отношение к учителю	позитивное	202	67,1*	208	69,1*	214	71,1*	208	69,1*
	неопределенное	64	21,3	59	19,6	55	18,3	59	19,6
	негативное	35	11,6	34	11,3	35	10,6	34	11,3
Отношение к учителю, мальчики ($n = 167$)	позитивное	99	59,3	104	62,3	104	62,3	99	59,9
	неопределенное	41	24,5	36	21,5	37	22,2	39	23,3
	негативное	27	16,2	27	16,2	26	15,5	28	16,8
Отношение к учителю, девочки ($n = 134$)	позитивное	103	76,9***	104	77,6***	110	82,1***	108	80,6***
	неопределенное	23	17,2	23	17,2	18	13,4	20	14,9
	негативное	8	5,9***	7	5,2***	6	4,5***	6	4,5***
Отношение к одноклассникам	позитивное	146	48,5	185	61,5***	200	66,5*	196	65,1*
	неопределенное	110	36,5	79	26,2	62	20,6	70	23,3
	негативное	45	15,0	37	12,3	39	12,9	35	11,6
Отношение к школе в целом	позитивное	201	66,8*	200	66,4*	199	66,1*	192	63,8*
	неопределенное	77	25,6	79	26,3	76	25,3	79	26,3
	негативное	23	7,6	22	7,3	26	8,6	30	9,9

Примечание. Достоверность различий оценивалась по критерию χ^2 . * Преобладание позитивного эмоционального отношения $p < 0,001$. ** Различия по отношению к аналогичному предыдущему значению $p = 0,002$. *** Различия по отношению к аналогичному значению у мальчиков $p = 0,01$.

● **Рисунок 1.** Динамика выявления признаков невротического расстройства у первоклассников (643 ребенка с учетом данных всех пяти этапов наблюдения)

● **Figure 1.** Changes in detection of signs of neurotic disorders in first-graders (643 children with due account for data from all five stages of observation)



Этапы наблюдения: 1 – начало учебного года, 2 – конец I четверти, 3 – конец II четверти, 4 – конец III четверти, 5 – конец IV четверти

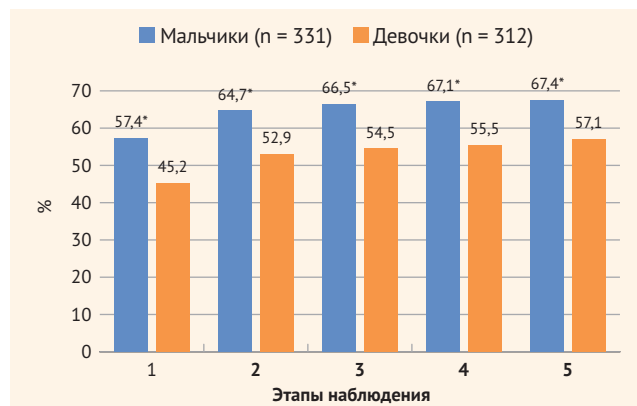
показателей, характеризующих отдельные эмоции и сочетание, а также основных проявлений, которые позволяют выявлять доминирующие эмоции. Необходимо подчеркнуть, что среди особенностей распознавания эмоций можно выделить различные проявления (вегетативные, биохимические, физиологические, экспрессивно-мимические, жестовые, интонационно-коммуникативные), которые еще недостаточно изучены в отечественной психологии [8–10]. Вместе с тем следует учитывать рекомендации по предотвращению конфликтов и формированию конструктивных школьных взаимоотношений (создание доброжелательной атмосферы, проведение индивидуальной работы с детьми, имеющими проблемы со школьной адаптацией, расширение практики уважительного отношения к окружающим) [11–13].

Полученные результаты настоящего исследования свидетельствуют о высокой частоте невротических расстройств у первоклассников (рис. 1). Представленный значительный процент детей с симптомами невротизации при поступлении в школу (51,5%) определяет необходимость обязательного активного выявления подобных состояний у первоклассников в начале учебного года. Выявленная отрицательная динамика по частоте жалоб невротического характера в первой четверти позволяет выделить данный период учебного года как критический, требующий особого внимания со стороны школьных педиатров, психологов и педагогов. Обнаруженные гендерные различия являются основанием для дополнительных профилактических мероприятий в предупреждении невротических состояний у мальчиков.

В рамках наблюдения за процессом адаптации проведена динамическая оценка функционального состояния сердечно-сосудистой системы организма первоклассников. В течение всего учебного года у детей наблюдалась либо нормотоническая, либо гипотоническая (астеническая) реакция на пробу Мартинэ – Кушелевского, других

● **Рисунок 2.** Сравнительная характеристика частоты признаков невротического расстройства у мальчиков и девочек (643 ребенка с учетом данных всех пяти этапов наблюдения)

● **Figure 2.** Comparative analysis of the frequency of signs of neurotic disorders in boys and girls (643 children with due account for data from all five stages of observation)



Этапы наблюдения: 1 – начало учебного года, 2 – конец I четверти, 3 – конец II четверти, 4 – конец III четверти, 5 – конец IV четверти

* Достоверность различий по отношению к аналогичному значению у девочек $p < 0,01$

вариантов не отмечалось: в начале учебного года нормотоническая реакция регистрировалась у 49,2% первоклассников, а гипотоническая – у 50,8%, по итогам учебного года нормотонический вариант выявлен у 55,1%, а гипотонический – у 44,9%. Полученные результаты характеризуют функциональное состояние сердечно-сосудистой системы первоклассников в течение всего учебного года как удовлетворительное.

ОБСУЖДЕНИЕ

В настоящее время имеются лишь немногочисленные исследования, в которых проблема распознавания эмоций по выразительным признакам исследуется в аспекте общих закономерностей [6, 7]. Описано большое количество показателей, характеризующих отдельные эмоции и их сочетание, а также основных проявлений, которые позволяют выявлять доминирующие эмоции. Важно, что эмоциональные реакции могут сочетаться и сопровождаться различными проявлениями (вегетативными, биохимическими, физиологическими, экспрессивно-мимическими и т. д.), что не только определяет их внешнее разнообразие, но и патогенетическую сущность от молекулярных нарушений до нарушений в работе организма в целом [8–10]. Вместе с тем указанные обстоятельства важно учитывать с позиции превентивных мероприятий, в т. ч. рекомендаций, направленных на предупреждение конфликтов и формирование конструктивных школьных взаимоотношений (создание доброжелательной атмосферы, проведение индивидуальной работы с детьми, имеющими проблемы со школьной адаптацией, расширение практики уважительного отношения к окружающим) [11].

Существенная доля детей с симптомами невротизации при поступлении в школу и в начальный период обучения определяет необходимость раннего и активного выявления первых проявлений школьной дезадаптации

у первоклассников в начале учебного года. Отрицательная динамика с ростом жалоб невротического характера позволяет выделить начальный период первого учебного года как критический, заслуживающий особого внимания школьных педиатров, психологов и педагогов. Распознавание и устранение проявлений нарушенного психоэмоционального состояния критически важны для здоровья и развития каждого ребенка [12–17].

В представленном исследовании на основе известного методического подхода к оценке психоэмоционального состояния и уровня социальной интеграции первоклассников представлены данные по эмоциональному отношению детей к основным составляющим школьной жизни, обозначена частота выявления невротических расстройств у детей первого года обучения в школе, а также показана динамика эмоционально-поведенческих реакций первоклассников в течение учебного года.

ВЫВОДЫ

1. Психоэмоциональное состояние школьников характеризуется в целом положительной динамикой, особенно выраженной во второй и четвертой учебных четвертях; в конце учебного года благоприятная оценка эмоционально-поведенческих реакций наблюдалась у 48,0% первоклассников (95% ДИ 44,4–51,6), а доля детей с неблагоприятной оценкой составила 16,4% (95% ДИ 13,8–19,0); при этом в течение всего учебного года у девочек по сравнению с мальчиками чаще отмечалось благоприятное состояние и реже неблагоприятное.

2. Основными проявлениями неблагоприятных эмоционально-поведенческих реакций были низкая познавательная деятельность, плохая дисциплина на уроках, проявления необоснованной агрессии или, наоборот, отсутствие адекватного гнева, невозможность защитить себя; при этом в третьей четверти произошло значимое увеличение числа детей с агрессивным поведением. Важно, что в течение всего учебного года у мальчиков существенно

чаще, чем у девочек, наблюдались плохая дисциплина на уроках и проявления необоснованной агрессии.

3. Оценка эмоционального отношения первоклассников к основным составляющим школьной жизни показала преобладание положительного восприятия учителя и школы и увеличение числа детей с позитивным отношением к одноклассникам во второй четверти, при этом у девочек отмечалось лучшее эмоциональное восприятие учителя по сравнению с мальчиками.

4. Определена доля детей с низкой социальной интеграцией, у которых наблюдалось негативное восприятие основных составляющих школьной жизни в конце учебного года: по отношению к учителю – 11,3% (95% ДИ 7,7–14,9), по отношению к одноклассникам – 11,6% (95% ДИ 8,0–15,2), по отношению к школе в целом – 9,9% (95% ДИ 6,5–13,1).

5. Признаки невротического расстройства регистрировались у 51,5% (95% ДИ 47,5–55,5) детей при поступлении в школу; за период учебного года, особенно в первой четверти, отмечено ухудшение состояния с увеличением числа жалоб астено-невротического характера у 27,5% первоклассников, из которых у 10,9% признаки невротического расстройства были выявлены впервые и у 16,6% наблюдалось присоединение дополнительных жалоб к уже существующим. При этом обнаружено значимое преобладание симптомов невротизации у мальчиков по сравнению с девочками.

6. Представленные данные заслуживают внимания педиатров, психологов, педагогов и родителей с позиции раннего выявления, своевременной коррекции и превентивных мероприятий, направленных на предупреждение конфликтов и формирование конструктивных школьных взаимоотношений (создание доброжелательной атмосферы, проведение индивидуальной работы с детьми, имеющими проблемы со школьной адаптацией, расширение практики уважительного отношения к окружающим).

Поступила / Received 17.07.2025

Поступила после рецензирования / Revised 20.08.2025

Принята в печать / Accepted 02.09.2025

Список литературы / References

- Загоруйко ТВ., Диденко СЮ, Черепанская ЕИ, Лактионова ЕЕ, Титова ЛИ, Лебедева ВВ. Понятие оценивания в образовании. *Молодой ученый*. 2018;(45):240–242. Режим доступа: <https://moluch.ru/archive/231/53434>. Zagoruiko TV, Didenko SYu, Cherepanskaya EI, Laktionova YeE, Titova LI, Lebedeva VV. The concept of assessment in education. *Young Scientist*. 2018;(45):240–242. (In Russ.) Available at: <https://moluch.ru/archive/231/53434>.
- Красникова ТВ. Адаптация младших школьников к школе: факторы, уровни, показатели, этапы. *Проблемы современного педагогического образования*. 2020;(68-2):434–437. Режим доступа: <https://cyberleninka.ru/article/n/adaptatsiya-mladshih-shkolnikov-k-shkole-factory-urovni-pokazateli-etapy>. Krasnikova TV. Adaptation of primary school students to school: factors, levels, indicators, stages. *Problems of Modern Pedagogical Education*. 2020;(68-2):434–437. (In Russ.) Available at: <https://cyberleninka.ru/article/n/adaptatsiya-mladshih-shkolnikov-k-shkole-factory-urovni-pokazateli-etapy>.
- Грицина ОП, Транковская ЛВ. Особенности адаптации к общеобразовательной школе первоклассников, посещающих организации дополнительного образования. *Здоровье населения и среда обитания – ЗНУСО*. 2018;(9):23–27. Режим доступа: <https://zniso.fcgi.ru/jour/article/view/414>. Gritsina OP, Trankovskaya LV. Features of adaptation of first grade pupils, attending organizations of additional education, to the secondary school. *Public Health and Life Environment – PH&LE*. 2018;(9):23–27. (In Russ.) Available at: <https://zniso.fcgi.ru/jour/article/view/414>.
- Васильев ВП. Проблема формирования понятий в основной школе. *Молодой ученый*. 2014;(14):273–276. Режим доступа: <https://moluch.ru/archive/73/12438>. Vasiliev VP. The problem of formation of concepts in basic school. *Young Scientist*. 2014;(14):273–276. (In Russ.) Available at: <https://moluch.ru/archive/73/12438>.
- Жданова ЛА, Русова ТВ, Шишова АВ. Методология исследования адаптации детей в процессе обучения в школе. *Вестник Ивановской медицинской академии*. 2020;(3-4):62–66. Режим доступа: <https://vestnik-ivgma.ru/issues/71/publications/1272?locale=ru>. Zhdanova LA, Rusova TV, Shishova AV. Children adaptation in academic process in school: research methodology. *Bulletin of the Ivanovo Medical Academy*. 2020;(3-4):62–66. (In Russ.) Available at: <https://vestnik-ivgma.ru/issues/71/publications/1272?locale=ru>.
- Бочавер АА, Ахмеджанова ДР, Байрамян РМ, Поливанова КН. Шкала родительского стресса: адаптация на русскоязычной выборке. *Социальная психология и общество*. 2024;15(3):202–221. <https://doi.org/10.17759/sps.2024150312>. Bochaver AA, Akhmedzhanova DR, Bayramyan RM, Polivanova KN. Parental Stress Scale: Adaptation on the Russian-Speaking Sample of Schoolchildren's Mothers. *Social Psychology and Society*. 2024;15(3):202–221. (In Russ.) <https://doi.org/10.17759/sps.2024150312>.
- Баженова ЮА, Радаева ОВ. Содержательные особенности школьной готовности у детей младшего школьного возраста, воспитывающихся

- в условиях интерната. *Педагогический вестник*. 2020;(15):4–7. Режим доступа: <https://cyberleninka.ru/article/n/soderzhatelnye-osobennosti-shkolnoy-trevozhnosti-u-detey-mladshego-shkolnogo-vozrasta-vospityvayuschih-sya-v-usloviyah-internata>.
- Bazhenova YuA, Radaeva OV. Substantive features of school anxiety in primary school children brought up in boarding schools. *Pedagogical Bulletin*. 2020;(15):4–7. (In Russ.) Available at: <https://cyberleninka.ru/article/n/soderzhatelnye-osobennosti-shkolnoy-trevozhnosti-u-detey-mladshego-shkolnogo-vozrasta-vospityvayuschih-sya-v-usloviyah-internata>.
8. Бартош ОП, Бартош ТП, Мычко МВ. Особенности тревожности детей младшего школьного возраста в разных городах Магаданской области. *Репродуктивное здоровье детей и подростков*. 2020;(3):5–14. <https://doi.org/10.33029/1816-2134-2020-16-3-5-14>.
Bartosh OP, Bartosh TP, Michko MV. Child anxiety at primary school age observed in different cities of Magadan region. *Pediatric and Adolescent Reproductive Health*. 2020;(3):5–14. (In Russ.) <https://doi.org/10.33029/1816-2134-2020-16-3-5-14>.
 9. Таранушенко ТЕ, Теппер ЕА, Манчук ВТ, Чен МЮ. Предпосылки возможной коррекции тревожности и трудностей поведения у младших школьников. *Новые исследования*. 2022;(3-4):71–72. <https://doi.org/10.46742/2072-8840-2022-71-72-3-4-33-39>.
Taranushenko TE, Tepper EA, Manchuk VT, Chen MYu. Background to possible anxiety correction and behavioural difficulties of junior schoolchildren. *New Research*. 2022;(3-4):71–72. (In Russ.) <https://doi.org/10.46742/2072-8840-2022-71-72-3-4-33-39>.
 10. Демидова ИГ. Особенности личностной тревожности у детей младшего подросткового возраста. *Гуманитарный научный вестник*. 2020;(2):76–81. <https://doi.org/10.5281/zenodo.3744297>.
Demidova IG. Features of personal anxiety in early teens. *Humanitarian Scientific Bulletin*. 2020;(2):76–81. (In Russ.) <https://doi.org/10.5281/zenodo.3744297>.
 11. Климентьева НН, Олзоева ТС. Коррекция школьной тревожности у детей младшего школьного возраста средствами анималотерапии. *Вестник Бурятского государственного университета. Образование. Личность. Общество*. 2021;(1):71–76. <https://doi.org/10.18101/2307-3330-2021-1-71-76>.
Klimentyeva NN, Olzoeva TS. Correction of school anxiety in children of primary school age by means of animal-assisted therapy. *Vestnik Buryatskogo Gosudarstvennogo Universiteta*. 2021;(1):71–76. (In Russ.) <https://doi.org/10.18101/2307-3330-2021-1-71-76>.
 12. Степанова ВА. Школьная тревожность как проблема подрастающего поколения. *Научный альманах*. 2020;(7-1):88–90. Режим доступа: <https://ukonf.com/na>.
Stepanova VA. School anxiety as a problem of the younger generation. *Scientific Almanac*. 2020;(7-1):88–90. (In Russ.) Available at: <https://ukonf.com/na>.
 13. Бардышевская МК, Лебединский ВВ. *Диагностика эмоциональных нарушений у детей*. М.; 2023. 320 с.
 14. Корсакова НК. *Нейропсихологическая диагностика и коррекция младших школьников*. М.: Просвещение; 2010. 145 с.
 15. Abdullajonova DS, Jorayeva DA. Psychological characteristics of primary school students and their adaptability to school education. *Am J Interdisc Res Devel*. 2022;(4):283–289. Available at: <https://ajird.journalspark.org/index.php/ajird/article/view/88/82>.
 16. Nasimov SK. Socio-psychological characteristics of school adaptation at the primary school age. *Eur J Human Educ Advanc*. 2021;2(10):49–52. Available at: <https://scholarzest.com/index.php/ejhea/article/view/1286>.
 17. Кузьмина АА, Таранушенко ТЕ. Комплексная оценка течения адаптации первоклассников к школе на современном этапе. *Сибирское медицинское обозрение*. 2006;(3):80–86. Режим доступа: <https://cyberleninka.ru/article/n/kompleksnaya-otsenka-techeniya-adaptatsii-pervoklassnikov-k-shkole-na-sovremennom-etape>.
Kuzmina AA, Taranushenko TE. Comprehensive assessment of the course of school adaptation of first-graders at the present stage. *Siberian Medical Review*. 2006;(3):80–86. (In Russ.) Available at: <https://cyberleninka.ru/article/n/kompleksnaya-otsenka-techeniya-adaptatsii-pervoklassnikov-k-shkole-na-sovremennom-etape>.

Вклад авторов:

Концепция статьи – Т.Е. Таранушенко

Концепция и дизайн исследования – Т.Е. Таранушенко

Написание текста – Т.Е. Таранушенко, Е.А. Теппер

Сбор и обработка материала – Е.А. Теппер

Статистическая обработка – Т.Е. Таранушенко, Е.А. Теппер

Утверждение окончательного варианта статьи – Т.Е. Таранушенко, Е.А. Теппер

Contribution of authors:

Concept of the article – Tatiana E. Taranushenko

Study concept and design – Tatiana E. Taranushenko

Text development – Tatiana E. Taranushenko, Elena A. Tepper

Collection and processing of material – Elena A. Tepper

Statistical processing – Tatiana E. Taranushenko, Elena A. Tepper

Approval of the final version of the article – Tatiana E. Taranushenko, Elena A. Tepper

Согласие пациентов на публикацию: пациенты подписали информированное согласие на публикацию своих данных.

Basic patient privacy consent: patients signed informed consent regarding publishing their data.

Информация об авторах:

Таранушенко Татьяна Евгеньевна, д.м.н., профессор, заведующая кафедрой педиатрии Института последипломного образования, Красноярский государственный медицинский университет имени профессора В.Ф. Войно-Ясенецкого; 660022, Россия, Красноярск, ул. Партизана Железняка, д. 1; tetar@rambler.ru

Теппер Елена Александровна, д.м.н., профессор кафедры поликлинической терапии с курсом последипломного образования, Красноярский государственный медицинский университет имени профессора В.Ф. Войно-Ясенецкого; 660022, Россия, Красноярск, ул. Партизана Железняка, д. 1; eltepper@mail.ru

Information about the author:

Tatiana E. Taranushenko, Dr. Sci. (Med.), Professor, Head of the Department of Pediatrics, Institute of Postgraduate Education, Krasnoyarsk State Medical University named after Professor V.F. Voyno-Yasenetsky; 1, Partizan Zheleznyak St., Krasnoyarsk, 660022, Russia; tetar@rambler.ru

Elena A. Tepper, Dr. Sci. (Med.), Professor, Department of Outpatient Therapy with a Course in Postgraduate Education, Krasnoyarsk State Medical University named after Professor V.F. Voyno-Yasenetsky; 1, Partizan Zheleznyak St., Krasnoyarsk, 660022, Russia; eltepper@mail.ru